



komunalno stanovanjsko podjetje d.d.

Partizanska cesta 2, 6210 SEŽANA, tel.: 05/73 11 200, fax: 05/73 11 201

**ELABORAT O OBLIKOVANJU CEN
STORITEV JAVNE SLUŽBE**

RAVNANJA S KOMUNALNIMI ODPADKI

**V OBČIH AH
SEŽANA
HRPELJE – KOZINA
KOMEN
DIVAČA**

Pripravila:
Irena Tomažič, dipl.ekon.

Direktor:
Iztok Bandelj, univ.dipl.ekon

KOMUNALNO STANOVANJSKO
PODJETJE d.d.
1 SEŽANA, Partizanska cesta 2

Sežana, november 2015

IT/ 4896-15

KAZALO VSEBINE

1. OPIS JAVNE SLUŽBE RAVNANJA S KOMUNALNIMI ODPADKI.....	1
1.1. ZBIRANJE KOMUNALNIH ODPADKOV	1
1.2. ZBIRANJE BIOLOŠKIH ODPADKOV	6
1.3. OBDELAVA IN ODLAGANJE ODPADKOV	6
2. UVODNA POJASNILA O OBLIKOVANJU CEN STORITEV JAVNE SLUŽBE RAVNANJA S KOMUNALNIMI ODPADKI.....	6
2.1. IZHODIŠČA ZA OBLIKOVANJE CEN.....	9
2.2. SPLOŠNA DOLOČILA GLEDE OBLIKOVANJA CEN	9
2.3. DOLOČILA GLEDE OBLIKOVANJA CEN STORITEV JAVNE SLUŽBE RAVNANJA S KOMUNALNIMI ODPADKI.....	10
2.4. OBRAZLOŽITEV OSNOVNIH POJMOV	11
3. ELABORAT, S PREDLOGI CEN STORITEV JAVNE SLUŽBE RAVNANJA S KOMUNALNIMI ODPADKI.....	12
3.1. DOLOČITEV TRILETNEGA OBRAČUNSKEGA OBDOBJA IN NAMEN ELABORATA	13
3.2. PREDRAČUNSKA IN OBRAČUNSKA KOLIČINA OPRAVLJENIH STORITEV JAVNE SLUŽBE ZA PRETEKLO OBRAČUNSKO OBDOBJE	14
3.3. PREDRAČUNSKI IN OBRAČUNSKI STROŠKI IZVAJANJA STORITEV POSAMEZNE JAVNE SLUŽBE ZA PRETEKLO OBRAČUNSKO OBDOBJE (LETO 2014)	15
3.4. POJASNILA ODMIKOV OBRAČUNSKE CENE OD PREDRAČUNSKE IN OD POTRJENE CENE STORITEV POSAMEZNE JAVNE SLUŽBE ZA PRETEKLO OBRAČUNSKO OBDOBJE.....	16
3.5. PRIMERJAVA CEN POSAMEZNE JAVNE SLUŽBE IN JAVNE INFRASTRUKTURE S CENAMI NA PRIMERLJIVIH OBMOČJIH	20
3.6. PRIMERJAVA IZVAJALCA JAVNE SLUŽBE S POVPREČJEM PANOGE TISTE JAVNE SLUŽBE, ZA KATERO SE OBLIKUJE CENA, S POMOČJO KAZALNIKOV.....	21
3.7. PREDRAČUNSKA KOLIČINA OPRAVLJENIH STORITEV JAVNE SLUŽBE ZA PRIHODNJE OBRAČUNSKO OBDOBJE (2016-2018).....	23
3.8. PREDRAČUNSKI STROŠKI IZVAJANJA STORITEV POSAMEZNE JAVNE SLUŽBE ZA PRIHODNJE OBRAČUNSKO OBDOBJE.....	23
3.9. OBSEG POSLOVNO POTREBNIH OSNOVNIH SREDSTEV ZA IZVAJANJE STORITEV POSAMEZNE JAVNE SLUŽBE ZA PRETEKLO IN PRIHODNJE OBRAČUNSKO OBDOBJE.....	28
3.10. PRIKAZ RAZDELITVE SPLOŠNIH STROŠKOV ZA PRETEKLO IN PRIHODNJE OBRAČUNSKO OBDOBJE.....	28

3.11. PRIHODKI, KI JIH IZVAJALEC USTVARI Z OPRAVLJANJEM POSEBNIH STORITEV ZA PRETEKLO IN PRIHODNJE OBRAČUNSKO OBDOBJE.....	30
3.12. DONOS NA VLOŽENA POSLOVNO POTREBNA OSNOVNA SREDSTVA ZA PRETEKLO IN PRIHODNJE OBRAČUNSKO OBDOBJE.....	31
3.13. ŠTEVILO ZAPOSLENIH ZA IZVAJANJE STORITEV POSAMEZNE JAVNE SLUŽBE ZA PRETEKLO IN PRIHODNJE OBRAČUNSKO OBDOBJE.....	32
3.14. PODATEK O VIŠINI NAJEMNINE ZA JAVNO INFRASTRUKTURO IN PODATEK O NJENEM DELEŽU, KI SE PRENESE NA UPORABNIKE JAVNE INFRASTRUKTURE.....	32
3.15. STOPNJA IZKORIŠČENOSTI JAVNE INFRASTRUKTURE, KI JE NAMENJENA IZVAJANJU JAVNE SLUŽBE IN POSEBNIM STORITVAM.....	33
3.16. IZRAČUN PREDRAČUNSKE CENE STORITEV POSAMEZNE JAVNE SLUŽBE ZA PRIHODNJE OBRAČUNSKO OBDOBJE IN IZRAČUN PREDRAČUNSKE CENE JAVNE INFRASTRUKTURE ZA PRIHODNJE OBRAČUNSKO OBDOBJE.....	33
3.17. PRIKAZ SODIL ZA RAZPOREJANJE VSEH STROŠKOV IN PRIHODKOV PO DEJAVNOSTIH TER PO OBČINAH.....	33

1. OPIS JAVNE SLUŽBE RAVNANJA S KOMUNALNIMI ODPADKI

1.1. ZBIRANJE KOMUNALNIH ODPADKOV

Vsa gospodinjstva na našem oskrbovalnem območju so opremljena z individualnimi zabojniki za ostanek komunalnih odpadkov (120L/240L glede na število oseb v gospodinjstvu). Dobro ločevanje odpadkov pri gospodinjstvih, je pripeljalo do tega, da so bili ob 14 dnevnem praznjenju ostanka komunalnih odpadkov, zabojniki na pol prazni. Zaradi navedenega in potrebe po pogostejšem praznjenju zabojnikov za embalažo na ekoloških otokih, smo z letom 2015 pričeli s praznjenjem zabojnikov za ostanek komunalnih odpadkov pri gospodinjstvih na 4 tedne. Z navedenim sistemom želimo tudi znižati ostanek komunalnih odpadkov, ki ga bomo po 1.1.2016 morali predajati podizvajalcu na obdelavo in odlaganje.



Pogodbena razmerja

S pravnimi subjekti se v skladu z občinskim odlokom sklepajo pogodbe o ravnanju z odpadki, saj morajo imeti uporabniki iz gospodarstva ločeno zbiranje odpadkov v celoti poskrbljeno posebej (sami) in se ne smejo posluževati ekoloških otokov. Trenutno imamo sklenjenih 758 pogodb (v letu 2013 pa 721) o ravnanju z odpadki, od tega v Občini Komen 73 (66 v letu 2013), v Občini Hrpelje-Kozina 157 (150 v letu 2013), v občini Divača 100 (90 v letu 2013), v občini Sežana 428 (415 v letu 2013). Odpadke podjetij tako odvažamo s 762 različnih odjemnih mest, ki so opremljena s skupaj 1.704 različnimi zabojniki.

Ločeno zbiranje odpadkov

Obvezno ločeno zbiranje odpadkov se že od leta 2003 izvaja na celotnem oskrbovalnem območju. Vseh ekoloških otokov je trenutno 334. Državni normativ (500 oseb na ekološki otok) je še vedno precej presežen. Razmerje na našem območju je 69 oseb na en ekološki otok.



ekološki otok Kozina



ekološki otok Senožeče



ekološki otok Komen



ekološki otok Sežana

Na ekoloških otokih je postavljenih minimalno 6 zabojnikov za ločeno zbiranje papirja, plastenk, plastične embalaže, steklene embalaže, pločevink in bio odpadkov. Zabojniki se praznijo najmanj 1x tedensko, nekateri kraji pa tudi 2x tedensko.

Vse ločeno zbrane frakcije se odpelje na CERO Sežana, kjer se jih na pretovorni postaji pretovori v 30 m³ zabojnike. Nekatere frakcije (steklo, bio odpadki) nato nadaljujejo pot v predelavo brez dodatne obdelave na CERO Sežana, del frakcij (po dogovoru z embalažnimi družbami) pa se pred oddajo v predelavo še dodatno obdela na sortirni liniji ter zbalira na stiskalnici (plastenke, plastična embalaža, papir, pločevinke).



Kosovni in nevarni odpadki

V zadnjih letih poteka akcija zbiranja nevarnih in kosovnih odpadkov po naseljih enkrat letno, saj imajo občani možnost vse leto kosovne in nevarne odpadke brezplačno oddati v zbirnem centru za individualni dovoz odpadkov v Sežani (ob odlagališču), v Hrpeljah (pred OIC Hrpelje), v Komnu in Divači (pri čistilni napravi). Akcije so izvajajo po predhodni najavi, ob sobotah. Po predvidenem urniku, se v naselje pripelje več vozil za odvoz odpadkov, saj se kosovni in nevarni odpadki že ob sami predaji ločeno prevzemajo (kovinski kosovni, leseni kosovni, hladilno-zamrzovalne naprave, nevarni odpadki, izrabljena EE oprema...).

Na akcijah kosovnih in nevarnih odpadkov ter z dovozi v zbirne centre smo tudi v letu 2014 zabeležili bistveno manjšo količino zbranih odpadkov v primerjavi z letom 2013, in sicer za 17%.

Predstavitev dela na Centru za ravnanje z odpadki Sežana (CERO Sežana)

KSP d. d. Sežana je upravljavec CERO Sežana, to je center za ravnanje z odpadki, ki v svoji funkcionalnosti združuje več enot:

- vstopno postajo,
- pretovorno postajo,
- zbirni center,
- sortirno linijo s stiskalnico,

- manipulativni in skladiščni plato,
- odlagališče.



Vstopna postaja:

Vsako vozilo, ki pripelje na CERO se najprej zaustavi na vstopni postaji, kjer se izvrši tehtanje, kontrola in evidenca.

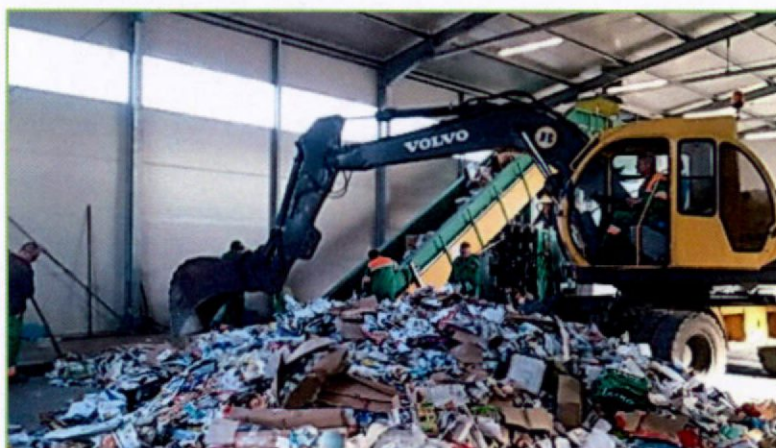
Pretovorna postaja in sortirna linija:



Ločeno zbrane frakcije z ekoloških otkov in gospodarstva se usmeri na pretovorno postajo, kjer se jih pretovori v 33 m³ zabojnike. Steklo in bio odpadki nato nadaljujejo pot v predelavo brez dodatne obdelave na Cero

Sežana. Določen del frakcij pa se pred oddajo v predelavo še dodatno obdela na sortirni liniji ter zbalira na stiskalnici.

Ločeno zbrane frakcije, smo dolžni brezplačno oddajati v verigo prevzemnikov embalažnih družb. Storitve sortiranja in baliranja nam prevzemniki plačajo. Tako smo v letu 2014 pred oddajo v predelavo izsortirani 36.720 kg plastenk (PET), 682.830 kg papirja, 78.420 kg kovinske embalaže in 44.440 kg plastične embalaže, za kar smo dobili plačilo, ki je pokrilo stroške sortiranja in baliranja.



Zbirni center za individualni dovoz odpadkov:

Občani, ki sami pripeljejo kosovne ali nevarne odpadke in druge ločene frakcije, jih odložijo v različne označene zabojnike v okviru zbirnega centra, izrabljena elektronska oprema se hrani v skladiščnem objektu, hladilno-zamrzovalne naprave v posebnem zabojniku, ker se tudi ločeno oddajajo.



1.2. ZBIRANJE BIOLOŠKIH ODPADKOV

Biološki odpadki predstavljajo velik odstotek gospodinjskih odpadkov in jih je skladno z zakonodajo prepovedano mešati z ostalimi komunalnimi odpadki in ločeno zbranimi frakcijami. Tovrstni odpadki se zbirajo na ekoloških otokih v rjavem zabojniku. Zbrane biološke odpadke se prepelje na CERO Sežana, kjer se pretovarjajo v večje posebne kontejnerje in predajo v nadaljnjo obdelavo, kar predstavlja kar velik strošek.

1.3. OBDELAVA IN ODLAGANJE ODPADKOV

Dne 31.12.2015 preneha veljavnost Okoljevarstvenega dovoljenja za obratovanje odlagališča nenevarnih odpadkov v delu, ki ureja odlaganje odpadkov. Okoljevarstveno dovoljenje za ostale naprave velja do leta 2018.

Uredba o odlagališčih odpadkov (Uradni list RS, št. 10/2014 s spremembami), v 25. členu določa, da odlagališče **ne sme biti** na zemljišču z močno razpokano kamninsko podlago, dobro vodno prepustnostjo in nedoločljivimi tokovi podzemne vode, kar poenostavljeno pomeni na **kraškem terenu**. Od 1.1.2016 dalje bomo mešane komunalne odpadke predajali podizvajalcu. Ta bo odpadke obdelal in odložil v skladu z zakonodajo s področja ravnanja z odpadki.

Na odlagališču smo tudi po zaprtju dolžni izvajati vzdrževalna dela in vse predpisane monitoringe.

Po prenehanju obratovanja odlagališča bomo pričeli z zapiralnimi deli v skladu z veljavno zakonodajo in Okoljevarstvenim dovoljenjem.

2. UVODNA POJASNILA O OBLIKOVANJU CEN STORITEV JAVNE SLUŽBE RAVNANJA S KOMUNALNIMI ODPADKI

Elaborat o oblikovanju cen storitev javne službe ravnanja s komunalnimi odpadki je pripravljen v skladu z Uredbo o metodologiji za oblikovanje cen

storitev obveznih občinskih gospodarskih javnih služb varstva okolja, objavljeno v Uradnem listu RS, št. 87/2012 in 109/2012 (v nadaljevanju Uredba MEDO), ki je začela veljati s 1. 1. 2013. Uredba MEDO uvaja novo metodologijo oblikovanja cen javnih storitev obveznih občinskih gospodarskih javnih služb varstva okolja, ki je različna od do sedaj veljavnega načina oblikovanja cen javnih storitev, ki jih izvaja KSP d.d. Sežana (v nadaljevanju KSP Sežana). Rok za uskladitev cen in občinskih odlokov z določili Uredbe MEDO je bil petnajst mesecev po uveljavitvi Uredbe oziroma do 31. marca 2014. KSP d.d. Sežana je v marcu 2014 vsem 4 občinam posredovala elaborat, vendar ga občine niso obravnavale in ne potrdile. Aprila 2015 je bil izdelan in občinam posredovan nov elaborat, ki tudi še ni bil potrjen. Zato je ta elaborat po metodologiji Uredbe MEDO, pripravljen kot prvi elaborat.

KSP d. d. Sežana izvaja naslednje javne službe ravnanja z odpadki na območju občin Sežana, Divača, Hrpelje – Kozina in Komen:

- zbiranje določenih vrst komunalnih odpadkov
 - zbiranje mešanih komunalnih odpadkov
 - zbiranje kosovnih odpadkov
 - zbiranje nevarnih odpadkov
 - zbiranje ločeno zbranih frakcij (papir, plastenke, pločevinke, steklo, plastika)
- obdelava določenih vrst komunalnih odpadkov
- odlaganje ostankov predelave ali odstranjevanja komunalnih odpadkov.

Pri opravljanju javne službe in pri izvajanju zakonodajnih zahtev moramo poleg zgoraj naštetih predpisov upoštevati tudi nekatere druge zahteve, kot so:

- zahteve lokalne zakonodaje (občinski odloki vseh štirih občin, koncesijske pogodbe, sklenjene z občinami Sežana, Divača in Komen, pravilniki o tarifnem sistemu za obračun storitev);
- zahteve skupnih shem ravnanja s posameznimi odpadki in sicer za:
 - odpadno embalažo,
 - odpadne gume,
 - odpadna fitofarmaceutvska sredstva,
 - odpadno električno in elektronsko opremo,
 - odpadne baterije in akumulatorje,
 - odpadne nagrobne sveče in
 - odpadna zdravila.

Pravne podlage za izvajanje javne službe ravnanja z odpadki:

Občina Sežana

- Odlok o načinu opravljanja obveznih lokalnih gospodarskih javnih služb zbiranja in prevoza komunalnih odpadkov in odlaganja ostankov predelave ali odstranjevanja komunalnih odpadkov (Uradni list RS, št. 136/2004, 36/2006 in 33/2010)
- Pravilnik o tarifnem sistemu za obračun storitev obveznih lokalnih gospodarskih javnih služb zbiranja in prevoza komunalnih odpadkov in odlaganja ostankov predelave ali odstranjevanja komunalnih odpadkov (Uradni list RS, št. 22/2010)
- Koncesijska pogodba za opravljanje gospodarskih javnih služb »zbiranja in prevoza komunalnih odpadkov« in »urejanja javnih poti, površin za pešce in zelenih površin« .

Občina Hrpelje – Kozina

- Odlok o načinu opravljanja obveznih lokalnih gospodarskih javnih služb zbiranja in prevoza komunalnih odpadkov in odlaganja ostankov predelave ali odstranjevanja komunalnih odpadkov v občini Hrpelje - Kozina (Uradni list RS, št. 136/2004, 25/2006, 32/2007 in 54/2010)
- Pravilnik o tarifnem sistemu za obračun storitev obveznih lokalnih gospodarskih javnih služb zbiranja in prevoza komunalnih odpadkov in odlaganja ostankov predelave ali odstranjevanja komunalnih odpadkov (Uradni list RS, št. 141/2004)

Občina Komen

- Odlok o načinu opravljanja obveznih lokalnih gospodarskih javnih služb zbiranja in prevoza komunalnih odpadkov in odlaganja ostankov predelave ali odstranjevanja komunalnih odpadkov (Uradni list RS, št. 134/2004, 45/2006, 16/2007 in 13/2011)
- Pravilnik o tarifnem sistemu za obračun storitev obveznih lokalnih gospodarskih javnih služb zbiranja in prevoza komunalnih odpadkov in odlaganja ostankov predelave ali odstranjevanja komunalnih odpadkov (Uradni list RS, št. 29/2005)
- Koncesijska pogodba o opravljanju lokalnih gospodarskih javnih služb ravnanja z odpadki v občini Komen, sklenjena dne 03.12.2013

Občina Divača

- Odlok o izvajanju obvezne lokalne gospodarske javne službe zbiranja in prevoza komunalnih odpadkov v občini Divača (Uradni list RS, št. 2/2005, 24/2009, 45/2011, 52/2011 in 88/2011)
- Odlok o obveznem zbiranju, odvozu in odlaganju odpadkov ter čiščenju javnih površin na območju občine Sežana (Uradne objave Primorskih Novic, št. 20/91 in št. 10/92)

- Koncesijska pogodba o izvajanju gospodarske javne službe zbiranje in prevoz komunalnih odpadkov, sklenjena dne 10.03.2005
- Aneks št. 1 h koncesijski pogodbi o izvajanju gospodarske javne službe zbiranje in prevoz komunalnih odpadkov, sklenjen dne 01.07.2010
- Pravilnik o tarifnem sistemu za obračun storitev obvezne lokalne gospodarske javne službe zbiranja in prevoza komunalnih odpadkov (Uradni list RS, št. 22/2005)

2.1. IZHODIŠČA ZA OBLIKOVANJE CEN

Uredba predpisuje način oblikovanja in potrjevanja cen obveznih občinskih gospodarskih javnih služb varstva okolja. Uredba MEDO v 8. členu določa, da se pri oblikovanju cen javnih služb upoštevajo:

- standardi in ukrepi za opravljanje posamezne javne službe, kakor jih opredeljujejo državni in občinski predpisi za posamezno javno službo;
- načrtovane količine opravljenih storitev, načrtovani stroški in prihodki izvajalca za prihodnje obdobje.

Zaradi oblikovanja cen javnih služb je treba določiti:

- vrednost in obseg javne infrastrukture, ki se uporablja za opravljanje javnih služb,
- največji donos na vložena poslovno potrebna osnovna sredstva za izvajanje storitev javne službe.

Uredba določa, da globe, reprezentanca, sponzorstva in donacije, ki jih plača izvajalec, niso upravičeni kalkulatívni element cene storitve javne službe.

2.2. SPLOŠNA DOLOČILA GLEDE OBLIKOVANJA CEN

Ceno storitve za posamezno javno službo za območje občine predlaga izvajalec z elaboratom o oblikovanju cene izvajanja storitve javne službe in jo predloži pristojnemu občinskemu organu v potrditev. Na podlagi predračunske lastne cene občina s potrditvijo določi potrjeno ceno posamezne javne službe in določi tudi morebitno subvencijo. Zaračunana cena, ki jo plača uporabnik, je potrjena cena, zmanjšana za morebitno subvencijo. Izvajalec javne službe na svojih spletnih straneh ter na krajevno običajen način objavi cenik s potrjeno ceno, znižano za morebitno subvencijo.

Če imajo občine skupnega izvajalca javne službe in ne določijo enotne cene za opravljanje storitev posamezne javne službe, lahko vsaka občina ločeno določi ceno storitev posamezne javne službe. Cena posamezne storitve javne službe med uporabniki ali skupinami uporabnikov ne sme biti različna, kadar imajo uporabniki storitve posamezne gospodarske javne službe v posamezni občini istega izvajalca.

Izvajalec lahko v soglasju z lastnikom javne infrastrukture z uporabo javne infrastrukture opravlja posebne storitve, pri čemer ne sme ustvarjati negativne razlike med prihodki in odhodki, ki izvirajo iz tega naslova.

2.3. DOLOČILA GLEDE OBLIKOVANJA CEN STORITEV JAVNE SLUŽBE RAVNANJA S KOMUNALNIMI ODPADKI

V skladu z 22. členom Uredbe MEDO se pri javni službi ravnanja z odpadki ločeno oblikujejo **cene za posamezno javno službo in naslednje storitve znotraj posamezne javne službe:**

- Zbiranje določenih vrst komunalnih odpadkov; od teh:
 - Zbiranje komunalnih odpadkov
 - Zbiranje bioloških odpadkov
- Obdelava določenih vrst komunalnih odpadkov
- Odlaganje ostankov predelave ali odstranjevanja komunalnih odpadkov.

Cena posamezne storitve je sestavljena iz cene javne infrastrukture in cene opravljanja posamezne storitve.

Uredba MEDO opredeljuje, da **cena javne infrastrukture vključuje:**

- stroške amortizacije ali najema osnovnih sredstev in naprav, ki so javna infrastruktura;
- stroške zavarovanja infrastrukture javne službe;
- stroške odškodnin, ki vključujejo odškodnine za služnost in povzročeno škodo, povezano z gradnjo, obnovo in vzdrževanjem infrastrukture javne službe;
- finančna jamstva (za zaprtje odlagališča);
- odhodke financiranja v okviru stroškov omrežnine, ki vključujejo obresti in druge stroške, povezane z dolžniškim financiranjem gradnje ali obnove infrastrukture javne službe. Pri tem se upošteva višina stroškov na podlagi podpisanih pogodb.

Občina za opravljanje javne službe izvajalcem obračunava najemnino za vso javno infrastrukturo, ki je potrebna za opravljanje posamezne javne službe in jo ima občina v lasti ali finančnem najemu, najmanj v višini obračunane

amortizacije za vso javno infrastrukturo. Če se ob potrditvi cene pristojni občinski organ odloči, da potrjena cena storitve javne službe ne pokriva celotne najemnine, mora za razliko občina oblikovati subvencijo iz proračuna občine. Pri tem lahko občina prizna subvencijo le za uporabnike, ki so gospodinjstva ali izvajalci nepridobitnih dejavnosti.

Na uporabnike storitev gospodarske javne službe se lahko prenese le tisti del najemnine, ki jo občina za uporabo javne infrastrukture zaračuna izvajalcem in je sorazmeren z deležem zmogljivosti javne infrastrukture, ki je namenjena uporabnikom storitev gospodarske javne infrastrukture.

Predračunska cena se v delu, ki se nanaša na opravljanja storitev javne službe ravnanja s komunalnimi odpadki, in v delu, ki se nanaša na stroške javne infrastrukture, oblikuje na kg opravljene storitve.

Uredba MEDO je v Prilogi 2 določila obvezen izpis postavk računa, kjer mora biti razvidna cena storitve za posamezne javne službe in dodatno za storitev zbiranja BIO odpadkov, ločeno za ceno javne infrastrukture in ceno storitve.

2.4. OBRAZLOŽITEV OSNOVNIH POJMOV

Preteklo obračunsko obdobje je predhodno poslovno leto, ki je osnova za pridobitev podatkov o dejanskih opravljenih storitvah in realiziranih stroških v posameznem letu za nazaj.

Prihodnje obračunsko obdobje je tekoče poslovno leto, za katerega se oceni količina opravljenih storitev ter načrtovanih stroškov in prihodkov.

Predračunska lastna cena storitev javne službe je cena, ki se izračuna v skladu s slovenskimi računovodskimi standardi in uredbo, na podlagi načrtovane količine opravljenih storitev ter načrtovanih stroškov in prihodkov izvajalca v prihodnjem obračunskem obdobju in ne vključuje cene javne infrastrukture.

Obračunska lastna cena storitev javne službe je cena, ki se izračuna enako kakor predračunska cena, pri čemer se za preračun stroškov na enoto storitev uporabijo dejanske količine opravljenih storitev in realizirani stroški izvajalca v preteklem obračunskem obdobju.

Potrjena cena storitve javne službe je sestavljena iz cene javne infrastrukture ter iz cene, ki se nanaša na opravljanje storitev javne službe in jo potrdi pristojni organ občine.

3. ELABORAT, S PREDLOGI CEN STORITEV JAVNE SLUŽBE RAVNANJA S KOMUNALNIMI ODPADKI

Postopek določitve cen posamezne javne službe se začne s predložitvijo elaborata o oblikovanju cene, ki ga izvajalec predloži pristojnemu občinskemu organu v potrditev. Vsebino elaborata določa 9. člen Uredbe MEDO in sicer:

1. predračunska in obračunska količina opravljenih storitev javne službe za preteklo obračunsko obdobje;
2. predračunski in obračunski stroški izvajanja storitev posamezne javne službe za preteklo obračunsko obdobje;
3. pojasnila odmikov obračunske cene od predračunske in od potrjene cene storitev posamezne javne službe za preteklo obračunsko obdobje;
4. primerjava obračunskih cen posamezne javne službe, za katero se oblikuje cena, z obračunskimi cenami storitev javne službe na primerljivih območjih;
5. primerjava potrjenih cen posamezne javne službe, za katero se oblikuje cena, s potrjenimi cenami storitev javne službe na primerljivih območjih;
6. primerjava obračunske cene javne infrastrukture javne službe, za katero se oblikuje cena, s primerljivimi območji;
7. primerjava izvajalca javne službe s povprečjem panoge tiste javne službe, za katero se oblikuje cena, s pomočjo kazalnikov, ki so: pospešena pokritost kratkoročnih obveznosti, gospodarnost poslovanja, povprečna mesečna plača na zaposlenca in ki jih objavlja agencija republike Slovenije za javnopravne evidence in storitve;
8. predračunska količina opravljenih storitev javne službe za prihodnje obračunsko obdobje;
9. predračunski stroški izvajanja storitev posamezne javne službe za prihodnje obračunsko obdobje;
10. obseg poslovno potrebnih osnovnih sredstev za izvajanje storitev posamezne javne službe za preteklo in prihodnje obračunsko obdobje;
11. prikaz razdelitve splošnih stroškov v skladu z 10. členom te uredbe za preteklo in prihodnje obračunsko obdobje;
12. prihodki, ki jih izvajalec ustvari z opravljanjem posebnih storitev za preteklo in prihodnje obračunsko obdobje;
13. donos na vložena poslovno potrebna osnovna sredstva za preteklo in prihodnje obračunsko obdobje;
14. število zaposlenih za izvajanje storitev posamezne javne službe za preteklo in prihodnje obračunsko obdobje;
15. podatek o višini najemnine za javno infrastrukturo in podatek o njenem deležu, ki se prenese na uporabnike javne infrastrukture;

16. stopnja izkoriščenosti javne infrastrukture, ki je namenjena izvajanju javne službe, in stopnjo izkoriščenosti javne infrastrukture, ki je namenjena za izvajanje posebnih storitev;
17. izračun predračunske cene storitev posamezne javne službe za prihodnje obračunsko obdobje in izračun predračunske cene javne infrastrukture ali omrežnine za prihodnje obračunsko obdobje;
18. prikaz sodil za razporejanje vseh stroškov in prihodkov po dejavnostih ter po občinah;
19. druga razkritja na podlagi slovenskega računovodskega standarda 35.

Na podlagi navedenih določil je v nadaljevanju izdelan elaborat o cenah storitev javne službe ravnanja s komunalnimi odpadki, upošteva upravičene stroške. Vsebina posameznih točk je zaradi preglednejšega prikaza ponekod združena in po potrebi dopolnjena z dodatnimi podatki in pojasnili.

3.1. DOLOČITEV TRILETNEGA OBRAČUNSKEGA OBDOBJA IN NAMEN ELABORATA

Družba KSP d. d. Sežana predlaga določitev triletnega obračunskega obdobja. Zaradi pogostih sprememb zakonodaje s področja ravnanja z odpadki, tako glede načina obdelave komunalnih odpadkov, odlaganja le-teh ter zbiranja in ravnanja z biološko razgradljivimi odpadki, prihaja do anomalij pri načrtovanju in organizaciji dela. Enoletno obračunsko obdobje je prekratko za načrtovanje novih vlaganj v opremo in infrastrukturo, ki je potrebna za nemoteno izvajanje dejavnosti.

Triletno obračunsko obdobje se smatra kot optimalno, na podlagi katerega bi se ugotavljali predračunski in obračunski stroški dejavnosti, količine odpadkov in drugi stroškovni in finančni vidiki dejavnosti ravnanja z odpadki, da ne bi prihajalo do večjih nihanj cen.

V skladu s 6. členom Uredbe MEDO, bo KSP d.d. Sežana vsako leto pripravila elaborat, s katerim bodo preverjena odstopanja potrjene cene z obračunsko ceno preteklega leta. Če bodo te odstopale za več kot deset odstotkov navzgor ali navzdol, bo ne glede na triletno obračunsko obdobje, občinam predlagano novo ustrezno potrjevanje cene ravnanja s komunalnimi odpadki.

Namen elaborata je izračun predračunskih cen storitev javne službe ravnanja s komunalnimi odpadki za obdobje 2016 - 2018. Predračunska cena za infrastrukturo in cena za opravljanje storitev sta ceni, ki se

izračunata v skladu s Slovenskimi računovodskimi standardi in Uredbo MEDO, na podlagi povprečne načrtovane količine opravljenih storitev in načrtovanih stroškov ter prihodkov v obdobju 2016 - 2018. Kot podatki preteklega obračunskega obdobja so upoštevani podatki o poslovanju družbe KSP d.d. Sežana v letu 2014.

Predračunske kalkulacije cen storitev so izdelane za obdobje 2016 - 2018, brez upoštevanja poročila za preteklo obdobje, ker gre za prve kalkulacije cen, sestavljene po določbah Uredbe MEDO.

Zaradi primerljivosti podatkov so obračunski podatki za leto 2014 in načrtovani za 2016 - 2018 smiselno preračunani in prilagojeni novi metodologiji oblikovanja cen, kot jo določa Uredba MEDO.

Območja štirih občin, na katerem izvaja KSP d.d. Sežana storitve javne službe ravnanja s komunalnimi odpadki, so v elaboratu obravnavana kot enotno oskrbovalno območje. Zato so obračunski in predračunski stroški izvajanja javne službe zbiranja komunalnih odpadkov, zbiranja bioloških odpadkov, obdelave določenih vrst komunalnih odpadkov ter odlaganja ostankov predelave ali odstranjevanja komunalnih odpadkov upoštevani in prikazani skupaj za vse štiri občine. Ker so občine različno vlagale v javno infrastrukturo, ki jo izvajalec uporablja pri izvajanju svojih storitev, **je cena javne storitve izračunana ločeno za vsako občino glede na obseg in lastništvo javne infrastrukture.**

Cena javne infrastrukture je izračunana za javno službo zbiranje komunalnih odpadkov. Pri javnih službah zbiranje bioloških odpadkov in obdelavi komunalnih odpadkov, je strošek javne infrastrukture nizek in se ga ne da prerazdeliti na uporabnike, zato je prištet stroškom cene javne infrastrukture zbiranja komunalnih odpadkov. KSP d.d. Sežana v obdobju 2016 - 2018 ne bo več odlagala odpadkov na odlagališču, ki ga ima sedaj v najemu kot javno infrastrukturo, cena javne infrastrukture odlaganja odpadkov ni izračunana.

3.2. PREDRAČUNSKA IN OBRAČUNSKA KOLIČINA OPRAVLJENIH STORITEV JAVNE SLUŽBE ZA PRETEKLO OBRAČUNSKO OBDOBJE

Kot je pojasnjeno v predhodni točki, je predračunska kalkulacija cen javnih storitev izdelana za obdobje 2016 - 2018, brez upoštevanja poročila za preteklo obdobje, ker gre za prvo ločeno oblikovanje cen, skladno z določili Uredbe MEDO. **Glede na navedeno v elaboratu prikaz obračunskih količin in stroškov za preteklo obračunsko obdobje, to je za leto 2014, ni namenjen izračunu poročila za preteklo obdobje in je predvsem informativne narave.**

Ker gre za prvo oblikovanje cen po novi Uredbi MEDO, so za preteklo obdobje podani le obračunski podatki, ki so zaradi primerljivosti s predračunskimi podatki za prihodnje obdobje smiselno prilagojeni novi metodologiji oblikovanja cen.

Obračunske količine posameznih storitev ravnanja s komunalnimi odpadki v letu 2014; v kg:

Storitev	Obračunska količina za 2014 v kg
zbiranje določenih vrst komunalnih odpadkov	
- zbiranje komunalnih odpadkov	7.503.356
- zbiranje bioloških odpadkov	925.320
obdelava mešanih komunalnih odpadkov	3.083.030
odlaganje ostankov predelave ali odstranjevanja KO	2.740.210

Prikaz obračunske količine posameznih storitev ravnanja s komunalnimi odpadki v letu 2014 po občinah; v kg:

storitev	Sežana	Divača	Hrpelje-Kozina	Komen
zbiranje določenih vrst komunalnih odpadkov				
- zbiranje komunalnih odpadkov	4.182.371	1.039.965	1.459.403	821.617
- zbiranje bioloških odpadkov	515.773	128.249	179.975	101.323
obdelava mešanih komunalnih odpadkov	1.718.481	427.308	599.649	337.592
odlaganje ostankov predelave ali odstranjevanja KO	1.527.393	379.793	532.971	300.053

3.3. PREDRAČUNSKI IN OBRAČUNSKI STROŠKI IZVAJANJA STORITEV POSAMEZNE JAVNE SLUŽBE ZA PRETEKLO OBRAČUNSKO OBDOBJE (LETO 2014)

Kot je pojasnjeno uvodoma, so predračunske kalkulacije stroškov izvajanja storitev posamezne javne službe ravnanja z odpadki pripravljene za prihodnje obdobje, brez tega, da bi se ob tem upošteval poračun za preteklo obračunsko obdobje, to je za leto 2014. V elaboratu zato niso prikazane predračunske kalkulacije za leto 2014 in tudi ni upoštevan poračun med potrjeno in obračunsko ceno za leto 2014.

Upravičeni obračunski stroški izvajanja posameznih storitev so izračunani na podlagi revidiranih podatkov za leto 2014. Zaradi primerljivosti so obračunski podatki za leto 2014 preračunani tako, da so skladno z določili Uredbe MEDO glede posameznih kalkulativnih elementov upoštevane enake vrste stroškov.

Upoštevano je izhodišče za oblikovanje cen po novi metodologiji, ki določa, da stroški, kot so globe, reprezentanca, sponzorstva in donacije, niso upravičeni kalkulativni elementi cene javne storitve. Upoštevan je tudi z Uredbo MEDO dovoljen donos na vložena poslovna potrebna sredstva izvajalca, ki je v javni službi ravnanja z odpadki v letu 2014 skupno znašal 10.163 EUR.

Obračunski stroški opravljanja storitev javne službe za leto 2014 v EUR:

	ZBIRANJE KO	ZBIRANJE BIO	OBDELAVA	ODLAGANJE
Stroški opravljanja storitev	1.306.622	123.071	445.093	201.676
neposredni stroški materiala in storitev	319.192	65.853	83.272	24.443
neposredni stroški dela	500.915	40.189	141.987	99.815
drugi neposredni stroški	133.721	1.744	121.548	26.468
splošni proizvodjalni stroški	54.514	2.370	14.221	7.901
stroški splošno nabavno - prodajne službe	290.029	12.610	75.660	42.033
splošno upravni stroški				
obresti zaradi financiranja	1.238		6.576	
neposredni stroški prodaje				
drugi poslovni odhodki				
donos	7.013	305	1.829	1.016
Skupaj stroški storitve javne službe	1.306.622	123.071	445.093	201.676
Prihodki, ki znižujejo lastno ceno storitev javne službe v EUR	729.403	0	143.270	119.533
Obračunska količina v kg	7.503.356	925.320	3.083.030	2.740.210
Obračunska cena - EUR/kg	0,0769	0,1330	0,0979	0,0300

Obračunski stroški javne infrastrukture uporabnikov javne službe ravnanja s komunalnimi odpadki, po občinah za leto 2014; v EUR:

ZBIRANJE KOMUNALNIH ODPADKOV	SEŽANA	DIVAČA	HRPRLJE-KOZINA	KOMEN
Stroški javne infrastrukture	126.911	41.252	44.707	44.809
Stroški AM oz. najema infrastrukture	20.613	9.097	9.841	14.939
stroški zavarovanja infrastrukture	1.138	309	346	271
stroški odškodnin				
finančna jamstva	105.160	31.847	34.520	29.599
odhodki financiranja				
Obračunska količina v kg	4.182.371	1.039.965	1.459.403	821.617
Obračunska cena - EUR/kg	0,0303	0,0397	0,0306	0,0545

3.4. POJASNILA ODMIKOV OBRAČUNSKE CENE OD PREDRAČUNSKE IN OD POTRJEANE CENE STORITEV POSAMEZNE JAVNE SLUŽBE ZA PRETEKLO OBRAČUNSKO OBDOBJE**Potrjene in obračunske cene izvajanja javnih služb ravnanja z odpadki:**

Storitev	Potrjena; trenutno veljavna cena v EUR/kg	Obračunska cena v EUR/kg za leto 2014
zbiranje določenih vrst komunalnih odpadkov		
- zbiranje komunalnih odpadkov	0,0607	0,0769
- zbiranje bioloških odpadkov	0,1031	0,1330
obdelava mešanih komunalnih odpadkov	0,0662	0,0979
odlaganje ostankov predelave ali odstranjevanja KO	0,0153	0,0300

Potrjene in obračunske cene javne infrastrukture po občinah:

Občina	Potrjena; trenutno veljavna cena javne infrastrukture v EUR/kg	Finančno jamstvo v EUR/kg	Obračunska cena javne infrastrukture v EUR/kg za leto 2014
SEŽANA	0,0045	0,0414	0,0303
DIVAČA	0,0073	0,0414	0,0397
HRPELJE - KOZINA	0,0049	0,0414	0,0306
KOMEN	0,0094	0,0414	0,0545

Primerjava cen temelji na smiselnem preračunu veljavnih in obračunskih cen za leto 2014 na novo metodologijo oblikovanja cen, skladno z Uredbo MEDO, ki se kalkulatивно uvaja šele s tem elaboratom, zato je primerjava zgolj informativne narave.

Uporabnikom je bila zaračunana cena storitev za posamezno javno službo ter finančno jamstvo (namenska sredstva za zapiranje odlagališča in 30 letni monitoring v skladu z zakonodajo), cena javne infrastrukture in okoljska dajatev odlaganja za onesnaževanje okolja zaradi odlaganja odpadkov, v višini kot so jo potrdili občinski sveti občin Sežana, Divača, Hrpelje – Kozina in Komen.

Skladno z določili nove Uredbe o oblikovanju cen je finančno jamstvo del cene javne infrastrukture odlaganja komunalnih odpadkov, okoljska dajatev zaradi odlaganja odpadkov pa sestavni del cene izvajanja storitve odlaganja komunalnih odpadkov.

Po uveljavitvi novo oblikovanih cen, predlaganih s tem elaboratom, ne bosta več samostojni postavki na računu, ker bosta sestavni del cene, ki jo bo zaračunal prevzemnik mešanih komunalnih odpadkov.

Preračun cen na uporabnike je narejen na podlagi veljavnih Pravilnikov o tarifnem sistemu za obračun storitev obveznih lokalnih gospodarskih javnih služb zbiranja in prevoza komunalnih odpadkov in odlaganja ostankov predelave ali odstranjevanja komunalnih odpadkov občin Sežana, Hrpelje – Kozina, Komen, Divača.

Izhodiščni parameter pri obračunavanju storitev ravnanja z odpadki je lastna cena storitev, izražena na utežno enoto izpraznjenih zabojnikov (EUR/kg). Mesečni obračun storitev ravnanja z odpadki za gospodinjstva izražen v EUR/oseba, se opravi na podlagi ocenjene pavšalne količine povzročenih odpadkov na osebo na mesec. Mesečna pavšalna količina odpadkov na osebo se izračuna tako, da se celotna letna količina zbranih, obdelanih oz. odloženih odpadkov deli s številom prijavljenih uporabnikov (oseb) v evidencah KSP d. d. Sežana ter številom mesecev v letu.

Trenutno veljavne cene in oblika računa po občinah prikazujemo v nadaljevanju.

OBČINA SEŽANA

Storitev	Mesečna pavšalna količina (kg/osebo)	Cena za kg odpadkov v EUR	Vrednost v EUR brez DDV-ja na osebo	DDV po 9,5% stopnji	Vrednost v EUR z DDV-jem na osebo
zbiranje in prevoz komunalnih odpadkov	35,90	0,0607	2,18	0,21	2,39
zbiranje in prevoz bioloških odpadkov	2,88	0,1031	0,30	0,03	0,33
odlaganje ali odstranjevanje komunalnih odpadkov	22,20	0,0153	0,34	0,03	0,37
okoljska dajatev zaradi odlaganja odpadkov	8,62	0,0110	0,09	0,01	0,10
cena javne infrastrukture	35,90	0,0045	0,16	0,02	0,18
finančno jamstvo za zaprtje odlagališča	17,25	0,0414	0,71	0,07	0,78
obdelava komunalnih odpadkov	13,70	0,0662	0,91	0,09	1,00
Skupaj na osebo na mesec			4,69	0,46	5,15

OBČINA HRPELJE - KOZINA

Storitev	Mesečna pavšalna količina (kg/osebo)	Cena za kg odpadkov v EUR	Vrednost v EUR brez DDV-ja na osebo	DDV po 9,5% stopnji	Vrednost v EUR z DDV-jem na osebo
zbiranje in prevoz komunalnih odpadkov	35,90	0,0607	2,18	0,21	2,39
zbiranje in prevoz bioloških odpadkov	2,88	0,1031	0,30	0,03	0,33
odlaganje ali odstranjevanje komunalnih odpadkov	22,20	0,0153	0,34	0,03	0,37
okoljska dajatev zaradi odlaganja odpadkov	8,62	0,0110	0,09	0,01	0,10
cena javne infrastrukture	35,90	0,0049	0,18	0,02	0,20
finančno jamstvo za zaprtje odlagališča	17,25	0,0414	0,71	0,07	0,78
obdelava komunalnih odpadkov	13,70	0,0662	0,91	0,09	1,00
Skupaj na osebo na mesec			4,71	0,45	5,16

OBČINA KOMEN

Storitev	Mesečna pavšalna količina (kg/osebo)	Cena za kg odpadkov v EUR	Vrednost v EUR brez DDV-ja na osebo	DDV po 9,5% stopnji	Vrednost v EUR z DDV-jem na osebo
zbiranje in prevoz komunalnih odpadkov	35,90	0,0607	2,18	0,21	2,39
zbiranje in prevoz bioloških odpadkov	2,88	0,1031	0,30	0,03	0,33
odlaganje ali odstranjevanje komunalnih odpadkov	22,20	0,0153	0,34	0,03	0,37
okoljska dajatev zaradi odlaganja odpadkov	8,62	0,0110	0,09	0,01	0,10
cena javne infrastrukture	35,90	0,0094	0,34	0,03	0,37
finančno jamstvo za zaprtje odlagališča	17,25	0,0414	0,71	0,07	0,78
obdelava komunalnih odpadkov	13,70	0,0662	0,91	0,09	0,99
Skupaj na osebo na mesec			4,87	0,46	5,33

OBČINA DIVAČA

Storitev	Enota	Mesečna pavšalna količina (kg/osebo)	Cena v EUR	Vrednost v EUR brez DDV-ja na osebo	DDV po 9,5% stopnji	Vrednost v EUR z DDV-jem na osebo
zbiranje in prevoz odpadkov	kg	35,90	0,0607	2,18	0,21	2,39
zbiranje in prevoz bioloških odpadkov	kg	2,88	0,1031	0,30	0,03	0,33
obdelava komunalnih odpadkov	kg	13,70	0,0662	0,91	0,09	1,00
odlaganje komunalnih odpadkov	oseba	1	0,3397	0,34	0,03	0,37
okoljska dajatev za odlaganje odpadkov	oseba	1	0,0948	0,09	0,01	0,10
cena javne infrastrukture	kg	35,90	0,0073	0,26	0,02	0,28
finančno jamstvo za zaprtje odlagališča	kg	17,25	0,0414	0,71	0,07	0,78
Skupaj na osebo na mesec	oseba	1		4,79	0,46	5,25

Cene za storitve **zbiranje** komunalnih odpadkov **in odlaganje** ostankov predelave ali odstranjevanja komunalnih odpadkov **niso spremenjene** že od **novembra 2009**. Cene za storitev zbiranja **bioloških** odpadkov veljajo od **leta 2010**, medtem ko so bile cene javne infrastrukture, finančnega jamstva ter obdelave komunalnih odpadkov potrjene v letu 2012 in uveljavljene s 1. 1. 2013. Sklepi občin, s katerimi so bile potrjene trenutno veljavne cene storitev ravnanja s komunalnimi odpadki, so prikazani v spodnji tabeli.

Storitev	Sežana	Divača	Hrpelje-Kozina	Komen
zbiranje dol. vrst komunalnih odpadkov				
- zbiranje komunalnih odpadkov	cena potrjena s sklepom občinskega sveta št. 032-6/2008-5, z dne 29.09.2008, uveljavljena na podlagi sklepa župana št. 35206-5/2004-47, z dne 25.9.2009	cena potrjena s sklepom občinskega sveta št. 032-0007/2010-20, z dne 8.6.2010	cena potrjena s sklepom občinskega sveta št. 354-23/2008-2, z dne 02.10.2008, uveljavljena na podlagi sklepa župana št. 354-23/2008-6, z dne 12.10.2009	cena potrjena s sklepom občinskega sveta št. 032-12/2008-2, z dne 16.07.2008, uveljavljena na podlagi sklepa župana št. 354-1/2009-7 z dne 25.9.2009
- zbiranje bioloških odpadkov	cena potrjena s sklepom občinskega sveta št. 032-1/2010-3, z dne 18.2.2010	cena potrjena s sklepom občinskega sveta št. 032-0007/2010-21, z dne 8.6.2010	cena potrjena s sklepom občinskega sveta št. 354-65/2009-2, z dne 18.2.2010	cena potrjena s sklepom občinskega sveta št. 032-2/2010-2, z dne 20.1.2010
obdelava mešanih komunalnih odpadkov	cena potrjena s sklepom občinskega sveta št. 032-1/2012-3, z dne 28.2.2012	cena potrjena s sklepom občinskega sveta št. 032-0001/2012-09, z dne 6.2.2012	cena potrjena s sklepom občinskega sveta št. 354-7/2012-2, z dne 16.2.2012	cena potrjena s sklepom občinskega sveta št. 032-2/2012-1, z dne 15.2.2012

odlaganje ostankov predelave ali odstranjevanja KO	cena potrjena s sklepom občinskega sveta št. 032-6/2008-5, z dne 29.09.2008, uveljavljena na podlagi sklepa župana št. 35206-5/2004-47, z dne 25.9.2009	cena potrjena s sklepom občinskega sveta št. 032-0007/2010-20, z dne 8.6.2010	cena potrjena s sklepom občinskega sveta št. 354-23/2008-2, z dne 02.10.2008, uveljavljena na podlagi sklepa župana št. 354-23/2008-6, z dne 12.10.2009	cena potrjena s sklepom občinskega sveta št. 032-12/2008-2, z dne 16.07.2008, uveljavljena na podlagi sklepa župana št. 354-1/2009-7 z dne 25.9.2009
cena javne infrastrukture	cena potrjena s sklepom občinskega sveta št. 032-1/2012-3, z dne 28.2.2012	cena potrjena s sklepom občinskega sveta št. 032-0001/2012-09, z dne 6.2.2012	cena potrjena s sklepom občinskega sveta št. 354-7/2012-2, z dne 16.2.2012	cena potrjena s sklepom občinskega sveta št. 032-2/2012-1, z dne 15.2.2012
finančno jamstvo za zaprtje odlagališča	cena potrjena s sklepom občinskega sveta št. 032-1/2012-3, z dne 28.2.2012	cena potrjena s sklepom občinskega sveta št. 032-0007/2010-21, z dne 8.6.2010	cena potrjena s sklepom občinskega sveta št. 354-7/2012-2, z dne 16.2.2012	cena potrjena s sklepom občinskega sveta št. 032-2/2012-1, z dne 15.2.2012

3.5. PRIMERJAVA CEN POSAMEZNE JAVNE SLUŽBE IN JAVNE INFRASTRUKTURE S CENAMI NA PRIMERLJIVIH OBMOČJIH

Uredba MEDO v 28. členu določa, da Ministrstvo za okolje in prostor, v roku 12 mesecev po uveljavitvi Uredbe, opredeli primerljiva območja in objavi povprečne potrjene, zaračunane in obračunske cene za posamezna primerljiva območja. Ministrstvo za okolje in prostor je z dopisom z dne 24.10.2014, št. 35406-10/2014/113, objavilo primerljiva območja in povprečne potrjene, zaračunane in obračunske cene storitev obveznih občinskih gospodarskih javnih služb varstva okolja za posamezna primerljiva območja za leto 2013. Primerljiva območja za dejavnost ravnanja z odpadki so oblikovana ob upoštevanju števila prebivalcev, gostote poselitve občine in gostote poselitve v območjih aglomeracije.

V tabelah so prikazane cene, kot jih je objavilo Ministrstvo za okolje in prostor.

Odlaganje komunalnih odpadkov:

Odlaganje komunalnih odpadkov	Cena za izvajanje v EUR/kg	Cena za javno infrastrukturo EUR/kg
Povprečna obračunska cena	0,0636	0,0532
Povprečna potrjena cena	0,0712	0,0490
Povprečna zaračunana cena	0,0709	0,0450

Izvajalci niso poročali o ceni storitve odlaganja komunalnih odpadkov za vse občine. V izračun povprečnih cen je zajetih 190 občin.

Potrjena in zaračuna cena izvajanja storitve odlaganja komunalnih odpadkov na oskrbovalnem območju KSP d. d. Sežana znaša 0,0153 EUR/kg, kar je najnižja cena za to storitev v Sloveniji.

Obdelava komunalnih odpadkov

Obdelava komunalnih odpadkov	Cena za izvajanje v EUR/kg	Cena za javno infrastrukturo EUR/kg
Povprečna obračunska cena	0,05177	0,01539
Povprečna potrjena cena	0,05624	0,01421
Povprečna zaračunana cena	0,05648	0,01217

Vsi izvajalci niso poročali o ceni storitve obdelave komunalnih odpadkov. V izračun povprečnih cen je zajetih 163 občin.

Potrjena in zaračuna cena izvajanja storitve obdelave komunalnih odpadkov na oskrbovalnem območju KSP d. d. Sežana znaša 0,0662 EUR/kg, kar je nekoliko nad povprečno ceno za to storitev v Sloveniji. Cena odstopa od povprečja predvsem zaradi investicije v opremo za obdelavo odpadkov v letu 2012.

Zbiranje komunalnih odpadkov in zbiranje bioloških odpadkov

Za ti dve storitvi Ministrstvo ni objavilo cene v EUR/kg odpadkov, zato primerjava s cenami KSP d. d. Sežana ni mogoča.

3.6. PRIMERJAVA IZVAJALCA JAVNE SLUŽBE S POVPREČJEM PANOGE TISTE JAVNE SLUŽBE, ZA KATERO SE OBLIKUJE CENA, S POMOČJO KAZALNIKOV

Primerjava poslovanja KSP d. d. Sežana s povprečjem panoge, je podana s pomočjo kazalnikov:

- pospešena pokritost kratkoročnih obveznosti,
- gospodarnost poslovanja,
- povprečna mesečna plača na zaposlenca,

ki jih objavlja Agencija Republike Slovenije za javnopravne evidence in storitve, pri čemer se za povprečje panoge javne službe zbiranja določenih vrst komunalnih odpadkov šteje dejavnost E 38.11 – Zbiranje in odvoz nenevarnih odpadkov, za povprečje javne službe obdelave določenih vrst komunalnih odpadkov in odlaganja ostankov predelave ali odstranjevanja komunalnih odpadkov šteje dejavnost E 38.21 Ravnanje z nenevarnimi odpadki. Kazalniki so prikazani za panogo E 38.11 – zbiranje in odvoz nenevarnih odpadkov, ker je podjetje KSP d. d. Sežana uvrščeno v to panogo.

kazalnik	KSP d. d. Sežana		E 38.11
	2013	2014	2013
pospešena pokritost kratkoročnih obveznosti	1,59	1,63	1,19
gospodarnost poslovanja	1,02	1,02	1,02
povprečna mesečna plača na zaposlenca	1.502	1.527	1.445

Primerjava poslovanja KSP d. d. Sežana s povprečjem panoge E 38.11 – Zbiranje in odvoz nenevarnih odpadkov ima določene omejitve, saj podatki panoge vključujejo poslovanje izvajalcev vseh storitev na področju panoge, javnih in povsem tržnih, pri tem pa niso vključeni izvajalci teh storitev, ki kot prevladujočo opravljajo drugo dejavnost. Omejena je tudi metodološka primernost izbranih kazalnikov za presojo učinkovitosti poslovanja. Koeficient pospešene pokritosti kratkoročnih obveznosti je kot statični kazalnik treba analizirati skupaj z ostalimi kazalniki likvidnosti, celotno gospodarnost pa skupaj z gospodarnostjo poslovanja. Glede na navedeno imajo kazalniki določeni z Uredbo MEDO omejeno izpovedno moč glede učinkovitosti poslovanja.

Pospešena pokritost kratkoročnih obveznosti	=	$\frac{\text{kratkoročna sredstva - zaloge}}{\text{kratkoročne obveznosti}}$
---	---	--

Kazalnik kaže ali so najlikvidnejša sredstva financirana s kratkoročnimi viri sredstev. Če je vrednost tega kazalnika večja od 1, so poleg zalog z dolgoročnimi viri financirana tudi likvidnejša sredstva.

Gospodarnost poslovanja	=	$\frac{\text{prihodki iz poslovanja}}{\text{odhodki iz poslovanja}}$
-------------------------	---	--

Kazalnik odraža razmerje med ustvarjenimi prihodki in povzročenimi odhodki iz poslovanja. Večja kot je vrednost kazalnika, uspešnejše je poslovanje gospodarske družbe, seveda pod pogojem, da izkazuje čisti dobiček. V primeru kazalnika manjšega od 1, gospodarska družba izkazuje negativni rezultat iz poslovanja.

Povprečna mesečna plača na zaposlenca	=	$\frac{\text{stroški plače/št. mesecev poslovanja}}{\text{povprečna št. zaposlenecv}}$
---------------------------------------	---	--

Povprečna mesečna plača na zaposlenca podjetja ni povsem primerljiva s panogo E 38.11 – zbiranje in odvoz nenevarnih odpadkov, ker KSP d. d. Sežana poleg storitev ravnanja z odpadki opravlja tudi tržne storitve s področja drugih dejavnosti. Povprečna mesečna plača na zaposlenca

izračunana na ravni podjetja, je tako nekoliko višja od povprečja panoge medtem, ko povprečna mesečna plača v sektorju gospodarskih javnih služb za leto 2013 znaša 1.114,37 EUR, za leto 2014 pa 1.217,01 EUR.

3.7. PREDRAČUNSKA KOLIČINA OPRAVLJENIH STORITEV JAVNE SLUŽBE ZA PRIHODNJE OBRAČUNSKO OBDOBJE (2016-2018)

storitev	predračunska količina v kg za obdobje 2016-2018
zbiranje določenih vrst komunalnih odpadkov	
- zbiranje komunalnih odpadkov	8.080.267
- zbiranje bioloških odpadkov	1.102.745
obdelava mešanih komunalnih odpadkov	3.187.211
odlaganje ostankov predelave ali odstranjevanja KO	988.867

Pregled predračunskih količin za obdobje 2016-2018 po občinah; v kg:

storitev	Sežana	Divača	Hrpelje-Kozina	Komen
zbiranje določenih vrst komunalnih odpadkov				
- zbiranje komunalnih odpadkov	4.200.123	1.316.275	1.376.069	1.187.799
- zbiranje bioloških odpadkov	573.207	179.637	187.797	162.104
obdelava mešanih komunalnih odpadkov	1.656.712	519.197	542.782	468.520
odlaganje ostankov predelave ali odstranjevanja KO	514.013	161.086	168.404	145.363

Količine odpadkov v javnih službah zbiranja komunalnih odpadkov, obdelave mešanih komunalnih odpadkov ter odlaganja ostankov predelave ali odstranjevanja komunalnih odpadkov, so v preteklosti nekaj let padale. V letu 2014 je bilo zbranih 1 % več odpadkov. Analiza za leto 2015 kaže, da bo tudi v tekočem letu naraščala količina zbranih komunalnih odpadkov. Za obdobje 2016-2018, je načrtovana 8% višja količina zbranih komunalnih odpadkov. Na področju zbiranja bioloških odpadkov zaznavamo večletni trend naraščanja zbranih količin tovrstnih odpadkov, zato za obdobje 2016-2018 načrtujemo 19 % večjo količino zbranih bioloških odpadkov glede na leto 2014.

3.8. PREDRAČUNSKI STROŠKI IZVAJANJA STORITEV POSAMEZNE JAVNE SLUŽBE ZA PRIHODNJE OBRAČUNSKO OBDOBJE

Predračunski stroški izvajanja storitev posamezne javne službe so izračunani za obdobje 2016-2018. Kalkulacije vsebujejo skupine stroškov, kot jih predpisuje 22. člen Uredbe MEDO. Pri vsaki skupini stroškov so ločeno prikazani vsi stroški, ki presegajo 10 % te skupine stroškov.

**PREDRAČUNSKA KALKULACIJA CENE STORITVE ZBIRANJE KOMUNALNIH ODPADKOV
ZA OBDOBJE 2016-2018**

Skupina stroškov	stroški v EUR
neposredni stroški materiala in storitev	334.363
od tega	
porabljeno gorivo	118.145
predaja odpadkov	48.036
storitve vzdrževanja tovornih vozil	66.876
neposredni stroški dela	720.627
drugi neposredni stroški	126.204
posredne proizvodjalne stroške	76.636
od tega	
posredni stroški dela	71.228
splošni nabavno-prodajni stroški	407.722
obresti zaradi financiranja javne službe	7.814
drugi poslovni odhodki	
donos na vložena poslovno potrebna sredstva	8.985
SKUPAJ STROŠKI	1.682.350
prihodki, ki znižujejo lastno ceno	881.383
ZMANJŠANI STROŠKI STORITEV	800.968
količina zbranih odpadkov v kg	8.080.267
CENA STORITVE ZBIRANJE KOMUNALNIH ODPADKOV v EUR/kg	0,0991

**PREDRAČUNSKA KALKULACIJA CENE STORITVE ZBIRANJE BIORAZGRADLJIVIH
KUHINJSKIH ODPADKOV ZA OBDOBJE 2016-2018**

Skupina stroškov	stroški v EUR
neposredni stroški materiala in storitev	105.075
od tega	
porabljen material-bio vrečke	6.592
predaja bio odpadkov	91.678
neposredni stroški dela	41.767
drugi neposredni stroški	1.453
posredne proizvodjalne stroške	3.370
splošni nabavno-prodajni stroški	12.610
od tega	
splošni stroški dela	9.534
obresti zaradi financiranja javne službe	0
drugi poslovni odhodki	
donos na vložena poslovno potrebna sredstva	291
SKUPAJ	164.566
prihodki, ki znižujejo lastno ceno	0
ZMANJŠANI STROŠKI STORITEV	164.566
načrtovana količina zbranih bio odpadkov v kg	1.102.745
CENA STORITVE ZBIRANJE BIORAZGRADLJIVIH ODPADKOV v EUR/kg	0,1492

**PREDRAČUNSKA KALKULACIJA CENE STORITVE OBDELAVE KOMUNALNIH ODPADKOV
ZA OBDOBJE 2016-2018**

Skupina stroškov	stroški v EUR
neposredni stroški materiala in storitev	300.086
od tega	
predaja komunalnih odpadkov	278.720
neposredni stroški dela	41.496
drugi neposredni stroški (Am)	118.504
posredne proizvodjalne stroške	0
od tega	
posredni stroški dela	0
splošni nabavno-prodajni stroški	0
obresti zaradi financiranja javne službe	0
drugi poslovni odhodki	
donos na vložena poslovno potrebna sredstva	2.908
SKUPAJ	462.994
prihodki, ki znižujejo lastno ceno	150.434
ZMANJŠANI STROŠKI STORITEV	312.560
načrtovana količina obdelanih odpadkov v kg	3.187.211
CENA STORITVE OBDELAVE KO v EUR/kg	0,0981

**PREDRAČUNSKA KALKULACIJA CENE STORITVE ODLAGANJA OZ. ODSTRANJEVANJA
KOMUNALNIH ODPADKOV ZA OBDOBJE 2016-2018**

Skupina stroškov	stroški v EUR
neposredni stroški materiala in storitev	150.080
od tega	
storitev odlaganja	150.080
neposredni stroški dela	0
drugi neposredni stroški	0
od tega	
amortizacija	0
okoljska dajatev	0
posredne proizvodjalne stroške	0
posredni stroški dela	0
splošni nabavno-prodajni stroški	0
obresti zaradi financiranja javne službe	0
drugi poslovni odhodki	
donos na vložena poslovno potrebna sredstva	0
SKUPAJ	150.080
prihodki, ki znižujejo lastno ceno	0
ZMANJŠANI STROŠKI STORITEV	150.080
načrtovana količina odloženih odpadkov v kg	988.867
CENA STORITVE ODLAGANJE KO v EUR/kg	0,1518

PREDRAČUNSKA KALKULACIJA CENE JAVNE INFRASTRUKTURE ZBIRANJA KOMUNALNIH ODPADKOV ZA OBDOBJE 2016-2018; PO OBČINAH

ZBIRANJE KOMUNALNIH ODPADKOV	SEŽANA	DIVAČA	HRPELJE-KOZINA	KOMEN
Stroški javne infrastrukture	11.790	13.525	8.987	11.788
Stroški AM oz. najema infrastrukture	10.652	13.216	8.641	11.517
stroški zavarovanja infrastrukture	1.138	309	346	271
stroški odškodnin				
finančna jamstva				
odhodki financiranja				
Obračunska količina v kg	4.200.123	1.316.275	1.376.069	1.187.799
Obračunska cena - EUR/kg	0,0028	0,0103	0,0065	0,0099

Predlog novih cen storitev javne službe ravnanja z odpadki:

Storitev	Predlagane nove cene storitev v EUR/kg
zbiranje določenih vrst komunalnih odpadkov	
- zbiranje komunalnih odpadkov	0,0991
- zbiranje bioloških odpadkov	0,1492
obdelava mešanih komunalnih odpadkov	0,0981
odlaganje ostankov predelave ali odstranjevanja KO	0,1518

Predlog novih cen javne infrastrukture:

Občina	Zbiranje komunalnih odpadkov - cena javne infrastrukture v EUR/kg
SEŽANA	0,0028
DIVAČA	0,0103
HRPELJE - KOZINA	0,0065
KOMEN	0,0099

V nadaljevanju je predstavljen predlog novih cen in postavk na računu za končne uporabnike.

OBČINA SEŽANA

Storitev	Enota	Kol./osebo	Cena za kg v EUR	Vrednost v EUR brez DDV-ja	DDV po 9,5% stopnji	Vrednost v EUR z DDV-jem
zbiranje komunalnih odpadkov-cena storitve	kg	29,13	0,0991	2,89	0,27	3,16
zbiranje komunalnih odpadkov-cena javne infrastrukture	kg	29,13	0,0028	0,08	0,01	0,09
zbiranje bioloških odpadkov	kg	3,98	0,1492	0,59	0,06	0,65
obdelava komunalnih odpadkov	kg	11,49	0,0981	1,13	0,11	1,24
odlaganje komunalnih odpadkov - cena storitve	kg	3,57	0,1518	0,54	0,05	0,59
skupaj na osebo				5,23	0,50	5,73

OBČINA HRPELJE - KOZINA

Storitev	Enota	Kol./osebo	Cena za kg v EUR	Vrednost v EUR brez DDV-ja	DDV po 9,5% stopnji	Vrednost v EUR z DDV-jem
zbiranje komunalnih odpadkov-cena storitve	kg	29,13	0,0991	2,89	0,27	3,16
zbiranje komunalnih odpadkov-cena javne infrastrukture	kg	29,13	0,0065	0,19	0,02	0,21
zbiranje bioloških odpadkov	kg	3,98	0,1492	0,59	0,06	0,65
obdelava komunalnih odpadkov	kg	11,49	0,0981	1,13	0,11	1,24
odlaganje komunalnih odpadkov - cena storitve	kg	3,57	0,1518	0,54	0,05	0,59
skupaj na osebo				5,34	0,51	5,85

OBČINA KOMEN

Storitev	Enota	Kol./osebo	Cena za kg v EUR	Vrednost v EUR brez DDV-ja	DDV po 9,5% stopnji	Vrednost v EUR z DDV-jem
zbiranje komunalnih odpadkov-cena storitve	kg	29,13	0,0991	2,89	0,27	3,16
zbiranje komunalnih odpadkov-cena javne infrastrukture	kg	29,13	0,0099	0,29	0,03	0,32
zbiranje bioloških odpadkov	kg	3,98	0,1492	0,59	0,06	0,65
obdelava komunalnih odpadkov	kg	11,49	0,0981	1,13	0,11	1,24
odlaganje komunalnih odpadkov - cena storitve	kg	3,57	0,1518	0,54	0,05	0,59
skupaj na osebo				5,44	0,52	5,96

OBČINA DIVAČA

Storitev	Enota	Kol.	Cena za kg v EUR	Vrednost v EUR brez DDV-ja	DDV po 9,5% stopnji	Vrednost v EUR z DDV-jem
zbiranje komunalnih odpadkov-cena storitve	kg	29,13	0,0991	2,89	0,27	3,16
zbiranje komunalnih odpadkov-cena javne infrastrukture	kg	29,13	0,0103	0,30	0,03	0,33
zbiranje bioloških odpadkov	kg	3,98	0,1492	0,59	0,06	0,65
obdelava komunalnih odpadkov	kg	11,49	0,0981	1,13	0,11	1,24
odlaganje komunalnih odpadkov - cena storitve	oseba	1	0,5411	0,54	0,05	0,59
skupaj na osebo				5,45	0,52	5,97

Minimalne razlike v končni vrednosti računa za uporabnike nastajajo zaradi različnih cen javne infrastrukture po občinah. Občine različno vlagajo v infrastrukturo, ki jo ima KSP d.d. Sežana v najemu za opravljanje dejavnosti ravnanja s komunalnimi odpadki (eko otoki, zbirni centri, CERO...) in za to plačuje občinam najemnino. **Cene izvajanja storitev**

ravnanja s komunalnimi odpadki so v vseh 4 občinah enake. Strošek končnega potrošnika je v povprečju **večji za 12,5 % zaradi prenehanja obratovanja odlagališča z dnem 31.12.2015 oz. predaje mešanih komunalnih odpadkov prevzemniku odpadkov ter različne cene javne infrastrukture.**

3.9. OBSEG POSLOVNO POTREBNIH OSNOVNIH SREDSTEV ZA IZVAJANJE STORITEV POSAMEZNE JAVNE SLUŽBE ZA PRETEKLO IN PRIHODNJE OBRAČUNSKO OBDOBJE

Poslovno potrebna osnovna sredstva za leto 2014 so izračunana na podlagi podatkov iz registra osnovnih sredstev, upoštevajoč končno stanje vrednosti sredstev v poslovnem letu 2014. Izvzeta so osnovna sredstva, ki niso neobhodno potrebna za poslovanje družbe.

Poslovno potrebna osnovna sredstva za prihodnje obračunsko obdobje, tj. za obdobje 2016-2018, so izračunana na enak način kot za leto 2014, upoštevajoč podatke iz registra osnovnih sredstev za leto 2014, povečane za načrtovane nove nabave.

Javna služba	Obseg poslovno potrebnih OS v letu 2014 v EUR	Obseg poslovno potrebnih OS 2016-2018 v EUR
Zbiranje določenih vrst komunalnih odpadkov		
- zbiranje komunalnih odpadkov	1.796.956	1.931.938
- zbiranje bioloških odpadkov	58.130	58.130
Obdelava mešanih komunalnih odpadkov	632.175	632.175
Odlaganje ostankov predelave ali odstranjevanja KO	104.982	0

3.10. PRIKAZ RAZDELITVE SPLOŠNIH STROŠKOV ZA PRETEKLO IN PRIHODNJE OBRAČUNSKO OBDOBJE

Stroškovna mesta so opredeljena v Pravilniku o Računovodstvu in potrjena na podlagi Poročila o objektivni opravičenosti sodil, ki služijo razporejanju prihodkov, odhodkov, sredstev in obveznosti do njihovih virov izdanega od družbe PRO REVIZIJA družbe za revidiranje d.o.o. iz Postojne, z dne 07.10.2010 (na podlagi Zakona o preglednosti finančnih odnosov in ločenem evidentiranju različnih dejavnosti).

Stroškovna mesta so opredeljena v Pravilniku o računovodstvu na sledeči način:

1 000 000 SPLOŠNE SLUŽBE
1 000 000 Uprava
1 100 000 Splošni sektor
1 200 000 Finančno rač. sektor

2 000 000 GJS

2 200 000 Ravnanje s komunalnimi odpadki
2 400 000 Urejanje javnih poti, površin za pešce in zelenih površin
2 500 000 Pokopališko-pogrebna dejavnost
2 600 000 Ostale tržne dejavnosti GJS

4 000 000 GRADBENA DEJ.

4 100 000 Gradbena dejavnost - objekti
4 200 000 Gradbena dejavnost - strojne storitve
4 300 000 Gradbena dejavnost - betonski izdelki

5 000 000 STAN.NEPR.SEKT.

5 100 000 Stanovanjski servis
5 200 000 Upravniške storitve
5 300 000 Nepremičninska dejavnost
5 900 000 Centralno ogrevanje

Razmerja stroškov splošnih služb se delijo med dejavnosti podjetja na podlagi naslednjih meril:

- števila zaposlenih na posamezni dejavnosti,
- stroškov amortizacije po posameznih dejavnostih in
- števila izdanih računov na posamezni dejavnosti.

Družba razmerja izračuna enkrat letno, konec poslovnega leta za leto, ki se zaključuje. V naslednjem poslovnem letu se do zaključka leta uporabljajo zadnja znana izračunana razmerja. Izračunana razmerja na podlagi podatkov poslovnega leta 2014 so:

1 000 000 SPLOŠNE SLUŽBE

2 000 000 do 2 699 999 GJS	4 000 000 do 4 999 999 GRADBENA DEJAVNOST	5 000 000 do 5 899 999 STANOVANJSKO- NEPREMIČNINSKI SEKTOR	5 900 000 do 5 999 999 OGREVANJE
73%	13%	7%	7%

Znotraj GJS, se 76 % splošnih stroškov razdeli na dejavnost ravnanja z odpadki. Zaradi predaje mešanih komunalnih odpadkov podizvajalcu, se stroški splošnih služb razdelijo na dejavnost zbiranja komunalnih odpadkov. Uredba MEDO zahteva ločeno kalkulacijo za zbiranje bioloških odpadkov, zato so tudi splošni stroški razporejeni na zbiranje bioloških odpadkov. Sodilo za delitev znaša 97 % na zbiranje komunalnih odpadkov in 3 % na zbiranje bioloških odpadkov. Uporabljena so naslednja merila za delitev splošnih stroškov znotraj zbiranja odpadkov:

- število zaposlenih na dejavnosti zbiranja bioloških odpadkov
- delež proizvodnih stroškov dejavnosti v celotnih stroških

3.11. PRIHODKI, KI JIH IZVAJALEC USTVARI Z OPRAVLJANJEM POSEBNIH STORITEV ZA PRETEKLO IN PRIHODNJE OBRAČUNSKO OBDOBJE

V skladu z določili Uredbe MEDO se prihodki, ki jih izvajalec ustvari z opravljanjem posebnih storitev upoštevajo tako, da se zmanjša lastna cena posamezne javne službe. Izvajalec lahko opravlja posebne storitve, pri čemer ne sme ustvarjati negativne razlike med prihodki in odhodki, ki izvirajo iz tega naslova.

Posebne storitve vključujejo:

- a.) prihodke iz naslova izvajanja storitev ravnanja z odpadki pravnih subjektov. Z njimi se v skladu z občinskimi odloki sklepajo pogodbe o ravnanju z odpadki. Uporabniki iz gospodarstva se ne smejo posluževati ekoloških otokov. V letu 2014 se je število sklenjenih pogodb nekoliko povečalo, kar nekaj pa je bilo tudi prekinitev pogodb zaradi zaprtja podjetij ter neplačevanja storitev odvoza odpadkov. Trenutno imamo sklenjenih 758 pogodb (v letu 2013 pa 721) o ravnanju z odpadki, od tega v Občini Komen 73 (66 v letu 2013), v Občini Hrpelje-Kozina 157 (150 v letu 2013), v občini Divača 100 (90 v letu 2013), v občini Sežana 428 (415 v letu 2013). Odpadke podjetij tako odvažamo s 762 različnih odjemnih mest, ki so opremljena s skupaj 1.704 različnimi zabojniki.
- b.) prihodki od prodaje sekundarnih surovin; papirja, pločevine in kovinske embalaže
- c.) prihodki od sortiranja in baliranja za embalažne družbe

Doseženi in načrtovani prihodki posebnih storitev v EUR:

Storitev	Doseženi prihodki posebnih storitev v 2014	Načrtovani prihodki posebnih storitev za obdobje 2016-2018
zbiranje določenih vrst komunalnih odpadkov		
- zbiranje komunalnih odpadkov	729.403	881.383
- zbiranje bioloških odpadkov	0	0
obdelava mešanih komunalnih odpadkov	143.270	150.434
odlaganje ostankov predelave ali odstranjevanja KO	119.533	0

Prihodki posebnih storitev znižujejo ceno uporabnikom javnih storitev. Upoštevani so v kalkulacijah javnih služb ravnanja z odpadki. Za prihodnje obračunsko obdobje se načrtuje, da se bodo prihodki posebnih storitev povečali za 4 %.

3.12. DONOS NA VLOŽENA POSLOVNO POTREBNA OSNOVNA SREDSTVA ZA PRETEKLO IN PRIHODNJE OBRAČUNSKO OBDOBJE

V skladu z Uredbo MEDO je sestavni del cene opravljanja storitev javne službe tudi donos na vložena poslovno potrebna osnovna sredstva izvajalca. Uredba dovoljuje donos do višine 5 % od vrednosti poslovno potrebnih osnovnih sredstev za opravljanje javne službe.

Javna služba	Donos na vložena poslovna sredstva v EUR	
	Leto 2014	Leto 2015
Zbiranje določenih vrst komunalnih odpadkov		
- zbiranje komunalnih odpadkov	7.013	8.985
- zbiranje bioloških odpadkov	305	291
Obdelava mešanih komunalnih odpadkov	1.829	2.908
Odlaganje ostankov predelave ali odstranjevanja KO	1.016	

V letu 2014 donos na vložena poslovna potrebna osnovna sredstva ni bil vkalkuriran v ceno storitev ravnanja z odpadki, vendar je zaradi racionalnosti pri poslovanju dosežen v višini 10.163 EUR. Za prihodnje obračunsko obdobje je načrtovan v minimalni višini 0,5 % nabavne vrednosti poslovno potrebnih osnovnih sredstev za neposredno opravljanje posamezne javne službe.

3.13. ŠTEVILO ZAPOSLENIH ZA IZVAJANJE STORITEV POSAMEZNE JAVNE SLUŽBE ZA PRETEKLO IN PRIHODNJE OBRAČUNSKO OBDOBJE

Javna služba	Število zaposlenih	
	Leto 2014	2016-2018
Zbiranje določenih vrst komunalnih odpadkov		
- zbiranje komunalnih odpadkov	39	44
- zbiranje bioloških odpadkov	2	2
Obdelava mešanih komunalnih odpadkov	2	2
Odlaganje ostankov predelave ali odstranjevanja KO	5	0

Prikazano število zaposlenih po posamezni javni službi vključuje zaposlene, ki neposredno izvajajo posamezno javno službo ter ustrezno število zaposlenih, ki posredno, v določenem razmerju izvajajo posamezne javne službe. V obdobju 2016-2018 nove zaposlitve niso načrtovane.

3.14. PODATEK O VIŠINI NAJEMNINE ZA JAVNO INFRASTRUKTURO IN PODATEK O NJENEM DELEŽU, KI SE PRENESE NA UPORABNIKE JAVNE INFRASTRUKTURE

Načrtovana višina najemnine za javno infrastrukturo za obdobje 2016-2018 - **zbiranje komunalnih odpadkov, v EUR:**

Občina	Višina najemnine v EUR	Višina najemnine za uporabnike javne službe	Višina najemnine za uporabnike posebnih storitev	Delež najemnine, ki se prenese na upor. javne službe, v %
SEŽANA	48.802	10.652	38.150	22
DIVAČA	19.405	13.216	6.189	68
HRPELJE-KOZINA	20.569	8.641	11.928	42
KOMEN	17.304	11.517	5.787	67

Zaradi nizkih stroškov najemnine pri javnih službah obdelave mešanih komunalnih odpadkov ter zbiranja bioloških odpadkov, so ti stroški vključeni v kalkulacijo cene javne infrastrukture pri javni službi zbiranje komunalnih odpadkov.

3.15. STOPNJA IZKORIŠČENOSTI JAVNE INFRASTRUKTURE, KI JE NAMENJENA IZVAJANJU JAVNE SLUŽBE IN POSEBNIM STORITVAM

Javna infrastruktura namenjena izvajanju storitev javne službe ravnanja z odpadki in posebnih storitev, je izkoriščena v celoti.

3.16. IZRAČUN PREDRAČUNSKE CENE STORITEV POSAMEZNE JAVNE SLUŽBE ZA PRIHODNJE OBRAČUNSKO OBDOBJE IN IZRAČUN PREDRAČUNSKE CENE JAVNE INFRASTRUKTURE ZA PRIHODNJE OBRAČUNSKO OBDOBJE

Kalkulacije so predstavljene pod točko 3.7..

3.17. PRIKAZ SODIL ZA RAZPOREJANJE VSEH STROŠKOV IN PRIHODKOV PO DEJAVNOSTIH TER PO OBČINAH

Sodila za razporejanje stroškov splošnih služb na ostale dejavnosti podjetja, so prikazana v točki 3.9..

Razdelitev stroškov javnih služb ravnanja s komunalnimi odpadki med občine se izvaja na podlagi Sporazuma, ki so ga KSP d. d. Sežana in vse 4 občine, za katere izvaja javne službe ravnanja z odpadki podpisali v začetku leta 2010. Ključ delitve stroškov in odhodkov med občinami se skladno s sporazumom določi na podlagi prihodkov, kot jih KSP d. d. Sežana pridobiva iz naslova gospodarske javne službe ravnanja s komunalnimi odpadki v posamezni občini. Sporazum določa, da se po preteku vsakega poslovnega leta izračuna nov odstotek, na podlagi prihodkov tega poslovnega leta.

Za leto 2014 je ključ delitve stroškov in odhodkov med občine izračunan v deležih kot so predstavljeni v tabeli. Enak ključ je uporabljen tudi v predračunskih kalkulacijah za obdobje 2016-2018.

OBČINA	Delež stroškov in odhodkov
Občina Sežana	55,74 %
Občina Divača	13,86 %
Občina Komen	10,95 %
Občina Hrpelje-Kozina	19,45 %